



program
rewitalizacji
polskich
miast

partnerzy programu



A member of
LafargeHolcim



patronat programu



STOWARZYSZENIE ARCHITEKTÓW POLSKICH



Więcej informacji o programie na www.buildercorp.pl

IDEA • FINANSOWANIE • PROJEKTOWANIE • REALIZACJA • SPECJALIZACJA • WYKONAWCY
TECHNOLOGIE • PRODUCENCI • UTRZYMANIE • INWESTYCJE • PARTNERZY • MIASTA

FINANSOWE WSPARCIE REWITALIZACJI

dr Monika Filipiuk
mgr Magdalena
Filipiuk-Czesnowicz

W cyklu artykułów zaprezentowane zostaną możliwości wspierania zadań z zakresu rewitalizacji w poszczególnych województwach. Zaczynamy od czterech regionów, które mieszczą się w grupie województw o największych środkach wsparcia w ramach Regionalnych Programów Operacyjnych.

Obowiązujące w obecnej perspektywie finansowej 2014–2020 dyrektywy unijne wymagają od państw członkowskich podjęcia działań w zakresie terenów zdegradowanych lub zagrożonych degradacją, których celem jest przywrócenie funkcji społecznych i gospodarczych obszarom przemysłowym ze względu na rosnącą potrzebę ochrony gleb, powierzchni ziemi i wód.

Założenia

Działania rewitalizacyjne planuje się w taki sposób, by się wzajemnie zażybiały (tzn. były komplementarne) oraz aby były skoncentrowane na co najmniej dwóch płaszczyznach – terytorialnej oraz problemowej.

Niezależnie od tego wymogu, dodatkowo wprowadzono zasadę, że projekty rewitalizacyjne, których celem jest tworzenie obiektów niezbędnych do osiągnięcia

celu rewitalizacji (budynków lub infrastruktury), nie mogą polegać na ich realizacji od podstaw (budowa nowego), a jedynie na **modernizacji, przebudowie, adaptacji czy rozbudowie obiektów już istniejących**.

Wszystkie projekty w ramach działań rewitalizacyjnych muszą uwzględniać konieczność dostosowania infrastruktury i wyposażenia do potrzeb osób niepełnosprawnych.

Rewitalizacja¹ – to kompleksowy proces wyprowadzania ze stanu kryzysowego obszarów zdegradowanych przez działania całościowe (powiązane wzajemnie przedsięwzięcia obejmujące kwestie społeczne oraz gospodarcze albo przestrzenno-funkcjonalne, lub techniczne, lub środowiskowe), integrujące interwencję na rzecz społeczności lokalnej, przestrzeni i lokalnej gospodarki, skoncentrowane terytorialnie i prowadzone w sposób zaplanowa-

ny oraz zintegrowany przez programy rewitalizacji. Rewitalizacja zakłada optymalne wykorzystanie specyficznych uwarunkowań danego obszaru oraz wzmacnianie jego lokalnych potencjałów (w tym także kulturowych) i jest procesem wieloletnim, prowadzonym przez interesariuszy tego procesu (m.in. przedsiębiorców, organizacje pozarządowe, właścicieli nieruchomości, organy władzy publicznej etc.), w tym przede wszystkim we współpracy z lokalną społecznością.

Głównym źródłem współfinansowania projektów rewitalizacyjnych z funduszy Unii Europejskiej są środki w ramach Regionalnych Programów Operacyjnych (RPO).

Generalnie rewitalizacja zakłada optymalne wykorzystanie specyficznych uwarunkowań oraz wzmacnianie lokalnego potencjału prowadzone we współpracy z lokalną społecznością i na jej rzecz. Działania służące wspieraniu procesów rewitalizacji prowadzone są wspólnie wewnętrznie przez integrację poszczególnych działań oraz zewnętrznie – z lokalnymi politykami sektorowymi².

Rozwój przez innowacje

Oprócz ww. projektów rewitalizacyjnych możliwe jest uzyskanie dofinansowania dla projektów, których celem jest rozwój gospodarczy obszarów zdegradowanych przez świadczenie proinnowacyjnych usług na rzecz przedsiębiorstw przez różnego rodzaju podmioty. Usługi te powinny być dostosowane do potrzeb odbiorców oraz w sposób kompleksowy przyczyniać się do powstawania innowacji, które znacząco zwiększą

szą potencjał rozwojowy obszarów dotkniętych degradacją.

Źródła finansowania projektów rewitalizacyjnych

Mając na względzie postanowienia Umowy Partnerstwa, zgodnie z którymi istotne wyzwanie dla Polski stanowi zapewnienie warunków do właściwej rewitalizacji, tj. z uwzględnieniem erozji stosunków społecznych, niekorzystnych procesów demograficznych (migracje, depopulacja), przestrzennych (suburbanizacja), infrastrukturalnych i kulturowych konieczne jest stworzenie optymalnych mechanizmów przyczyniających się do jak najefektywniejszej realizacji projektów rewitalizacyjnych.

Głównym źródłem współfinansowania projektów rewitalizacyjnych z funduszy Unii Europejskiej są środki w ramach Regionalnych Programów Operacyjnych (RPO). Dodatkowym, komplementarnym źródłem ich współfinansowania są środki pochodzące z Krajowych Programów Operacyjnych (KPO). Ponadto źródłem współfinansowania projektów rewitalizacyjnych są środki budżetu państwa oraz budżetów jednostek samorządu terytorialnego, a także pozostałe, np. prywatne³.

Zróżnicowanie potrzeb

Projekty rewitalizacyjne kierowane do dofinansowania ze środków UE muszą spełnić określone kryteria wyboru.

Analiza potrzeb w zakresie procesów rewitalizacji wskazuje, że różne regiony kraju (województwa) są zróżnicowane pod względem potrzeb w zakresie rewitalizacji obszarów zdegradowanych. Ta różnorodność potrzeb w zakresie rewitalizacji znajduje odzwierciedlenie zarówno w ilości mechanizmów wsparcia procesów rewitalizacyjnych, jak i przeznaczonych na ten cel środków w ramach poszczególnych RPO.

Regionalne Programy Operacyjne

Głównym źródłem finansowania projektów w regionach, w tym projektów rewitalizacyjnych, są, jak wyżej wspomniano, Regionalne Programy Operacyjne. Zgodnie z unijną polityką zmniejszania różnic w rozwoju regionów polskie re-

giony otrzymały w ramach analizy potrzeb różne budżety (tab.1).

Przydzielone środki dla województw przekładają się w pewnym stopniu również na potrzeby w zakresie rewitalizacji obszarów zdegradowanych.

Największe środki dla Śląska

Zakres zadań rewitalizacyjnych obszarów zdegradowanych spowodował, że to właśnie województwo śląskie otrzymało największe środki w obecnej perspektywie finansowej 2014–2020. W województwie śląskim występuje największa w skali kraju powierzchnia terenów przemysłowych, konsekwencją czego jest m.in. degradacja przestrzeni, negatywnie odbijająca się na wizerunku regionu oraz jego pozycji konkurencyjnej.

Szansą na ożywienie przemysłowych i zdegradowanych terenów jest ich rewitalizacja, czyli nadanie im nowych funkcji społeczno-gospodarczych, poprawa ich estetyki oraz podniesienie w nich jakości życia.

Zagospodarowanie takich terenów wymaga wcześniejszej identyfikacji skażeń, które często nie są rozpoznane, a następnie przeprowadzenia ich rekultywacji, prowadzonej pod kątem przyszłego przeznaczenia.

RPO Województwa Śląskiego 2014–2020 [RPO WSL] przewiduje dofinansowanie różnych projektów rewitalizacyjnych, które „mieszczą się” w jednej z poniższych kategorii, m.in.⁴:

- przebudowa lub remont obiektów przemysłowych, powojennych, popegeerowskich i pokolejowych z zagospodarowaniem ich otoczenia;
- zagospodarowanie przestrzeni miejskich, w tym przebudowa i remont obiektów oraz zdegradowanych budynków na obszarze rewitalizowanym określonym w Lokalnym Programie Rewitalizacji.

Docelowo rewitalizacja wspierana jest głównie w ramach priorytetu IX: *Włączenie społeczne* i X: *Rewitalizacja oraz infrastruktura społeczna i zdrowotna*.

Zakres interwencji w ramach osi X przeznaczony jest do zadań mających na celu dostosowanie budynków do pełnienia funkcji centrów usług dla społeczności i obej-

muje zakup wyposażenia niezbędnego do ich prawidłowego funkcjonowania.

Ponadto możliwa będzie aktywizacja osób wymagających wsparcia przez dostosowanie budynków do pełnienia funkcji centrów usług dla społeczności, wraz z zakupem wyposażenia niezbędnego do ich prawidłowego funkcjonowania.

Wsparcie projektów rewitalizacyjnych w ramach priorytetu X możliwe jest z kilku działań. Działanie 10.1 *Infrastruktura ochrony zdrowia* – projekty inwestycyjne ukierunkowane na poprawę jakości i dostępności świadczeń ochrony zdrowia, polegające na pracach remontowo-budowlanych, zakupie aparatury, sprzętu medycznego i wyposażenia.

Działanie 10.2 *Rozwój mieszkalnictwa socjalnego, wspomagane go i chronionego oraz infrastruktury usług społecznych*. Z tego działania wspierane są projekty obejmujące roboty budowlane w zdegradowanych budynkach w celu adaptacji ich na mieszkania socjalne, wspomagane i chronione oraz roboty budowlane w zdegradowanych budynkach na potrzeby utworzenia centrów usług społecznościowych.

W ramach działania 10.3 *Rewitalizacja obszarów zdegradowanych* wsparciem objęte będą projekty na roboty budowlane w obiektach przemysłowych, powojennych, popegeerowskich, pokolejowych wraz z zagospodarowaniem przyległego otoczenia, zagospodarowywanie przestrzeni miejskich, w tym roboty budowlane w zdegradowanych budynkach i obiektach wraz z zagospodarowaniem przyległego otoczenia.

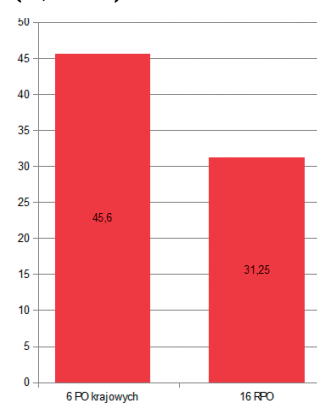
W ramach działania 10.3 przewidziane są środki w ramach czterech poddziałań, tj. 10.3.1 – *Rewitalizacja obszarów zdegradowanych – ZIT*, 10.3.2 – *Rewitalizacja obszarów zdegradowanych – RIT*, 10.3.3 *Rewitalizacja obszarów zdegradowanych – Konkurs*, 10.3.4 *Rewitalizacja obszarów zdegradowanych – OSI* oraz 10.3.5 – *Rewitalizacja obszarów zdegradowanych – wsparcie działań wynikających z Lokalnych Strategii Rozwoju obejmujących obszary wiejskie i rybackie*.

Na projekty rewitalizacyjne w ramach działania 10.3 Śląsk przewiduje kwotę ponad 130 mln euro.

Podział środków UE 2014–2020 na 16 RPO – 31,25 mld €

woj. śląskie	3 473,6 mln €
woj. małopolskie	2 875,5 mln €
woj. wielkopolskie	2 447,9 mln €
woj. łódzkie	2 253,9 mln €
woj. dolnośląskie	2 250,4 mln €
woj. lubelskie	2 228,8 mln €
woj. podkarpackie	2 112,2 mln €
woj. mazowieckie	2 087,9 mln €
woj. kujawsko-pomorskie	1 901,7 mln €
woj. pomorskie	1 863,0 mln €
woj. warmińsko-mazurskie	1 726,6 mln €
woj. zachodniopomorskie	1 599,7 mln €
woj. świętokrzyskie	1 363,2 mln €
woj. podlaskie	1 212,4 mln €
woj. opolskie	944,1 mln €
woj. lubuskie	906,1 mln €

Podział środków UE 2014–2020 w Polsce na politykę spójności (82,5 mld €)



Mazowsze do 2022 r.

Region Mazowsza, w tym Warszawa, posiada także wiele obszarów wymagających rewitalizacji, które zostały opisane w dokumentach programowych, tj. w Zintegrowanym Planie Rewitalizacji m.st. Warszawy do 2022 r. oraz w planach rewitalizacji przygotowanych przez gminy tego regionu. Ze Zintegrowanego Planu Rewitalizacji wynika, że dla Warszawy konieczne jest zbudowanie systemu wsparcia obszarów kryzysowych, obejmujących dwie strefy: śródmiejską i miejską prawobrzeżnej Warszawy – część Pragi-Północ i Pragi-Południe oraz Targówka. Obszar priorytetowy obejmuje część trzech dzielnic: Pragi-Północ i Pragi-Południe oraz Targówka.

W ramach planu uzdrowienia tych części Warszawy wyodrębno-

ne zostały podobszary, których odbudowa jest sprawą kluczową – należący do dzielnicy Pragi-Południe Kamionek i należący do dzielnicy Praga-Północ: Stara Praga, Nowa Praga i Szmulowizna. W obszarze Targówka natomiast uwzględnione zostały obszary Targówka Fabrycznego i Targówka Mieszkaniowego.

Rewitalizacja na Mazowszu wspierana będzie w ramach osi priorytetowej VI – *Jakość życia*. Jednym z dwóch celów szczegółowym tej osi jest ożywienie obszarów zmarginalizowanych przez przywrócenie lub nadanie im nowych funkcji społeczno-gospodarczych

Zadania rewitalizacyjne finansowane w ramach Działania 6.2 *Rewitalizacja obszarów zmarginalizowanych*⁵ są zaplanowanymi i skoordynowanymi procesami ukierunkowanymi na odwrócenie negatywnych trendów zachodzących w obszarach kryzysowych.

Investycje w infrastrukturę podejmowane w ramach RPO WM 2014–2020 będą przede wszystkim narzędziem do zmian społeczno-gospodarczych na obszarach rewitalizacyjnych, a nie ich głównym celem. Warunkiem osiągnięcia trwałych rezultatów rewitalizacji będą koordynacja działania i współpraca różnych instytucji oraz partycypacja społeczna.

Na realizację zadań w obszarze rewitalizacji na Mazowszu przeznaczona jest ogółem kwota ponad 100 mln euro.

Rewitalizacja na Dolnym Śląsku

Województwo dolnośląskie wspiera zadania rewitalizacji w ramach RPO ze środków osi priorytetowej VI *Infrastruktura spójności społecznej*.

Kompleksowa rewitalizacja zdegradowanych obszarów miejskich i wiejskich w wymiarze społecznym, gospodarczym i przestrzennym finansowana będzie w ramach działania 6.3.

Projekty rewitalizacji wspierane są w ramach czterech poddziałań, a mianowicie 6.3.1 *Rewitalizacja zdegradowanych obszarów – konkursy horyzontalne*, 6.3.2 *Rewitalizacja zdegradowanych obszarów – ZIT WrOF*, 6.3.3 *Rewitalizacja zdegradowanych obszarów – ZIT AJ* oraz 6.3.4 *Rewitalizacja zdegradowanych obszarów – ZIT AW*⁶.

Na działania dotyczące bezpośrednio rewitalizacji obszarów zdegradowanych w ramach RPO województwo dolnośląskie przeznaczy w obecnej perspektywie finansowej 73 mln euro⁷.

Wsparcie ukierunkowane jest na remont, przebudowę, rozbudowę, adaptację, wyposażenie istniejących zdegradowanych budynków, obiektów, zagospodarowanie terenów i przestrzeni w celu przywrócenia lub nadania im nowych funkcji społecznych, kulturalnych, gospodarczych, edukacyjnych lub rekreacyjnych.

Na Dolnym Śląsku preferowane są projekty dotyczące zabytków wpisanych do rejestru prowadzonego przez Wojewódzkiego Konserwatora Zabytków.

Możliwe są działania poprawiające efektywność energetyczną w budynkach użyteczności publicznej i sektorze mieszkaniowym. Wartość takich inwestycji nie może przekraczać 49% wartości wydatków kwalifikowalnych na pojedynczy budynek w projekcie.

Preferowane są projekty dotyczące zabytków wpisanych do rejestru prowadzonego przez Wojewódzkiego Konserwatora Zabytków we Wrocławiu.

Drugi obszar preferowanych projektów to remont, odnowa części wspólnych wielorodzinnych budynków mieszkalnych. Możliwe są działania poprawiające efektywność energetyczną w budynkach użyteczności publicznej i sektorze mieszkaniowym. Kwalifikowalność wydatków jak w pierwszym obszarze wsparcia.

Trzeci obszar wsparcia to inwestycje w tzw. drogi lokalne (gminne i powiatowe) wraz z infrastrukturą towarzyszącą. Wsparcie będzie możliwe jedynie wtedy, gdy inwestycje takie będą stanowiły element szerszej koncepcji związanej z rewitalizacją i część lokalnego programu rewitalizacji.

Kompleksowo w Łódzkiem

Na projekty związane z kompleksową rewitalizacją, obejmującą łącznie sfery: gospodarczą,

społeczną, przestrzenną i środowiskową w RPO Województwa Łódzkiego na lata 2014–2020 przeznaczono 76 mln euro.

Wsparcie projektów rewitalizacyjnych możliwe jest w ramach osi priorytetowej VI *Rewitalizacja i potencjał endogeniczny regionu* z kilku poddziałań – tj poddziałania VI.3 *Rewitalizacja i rozwój potencjału społeczno-gospodarczego* – poddziałania VI.3.1 *Rewitalizacja i rozwój potencjału społeczno-gospodarczego – ZIT* – poddziałania VI.3.2 *Rewitalizacja i rozwój potencjału społeczno-gospodarczego* oraz poddziałania VI.3.3 *Rewitalizacja i rozwój potencjału społeczno-gospodarczego – miasto Łódź*⁸.

Interwencja zaplanowana w ramach osi VI jest zorientowana na niwelowanie skutków wykluczenia społecznego na terenach problemowych oraz wykorzystanie i rozwój potencjałów endogenicznych regionu łódzkiego, szczególnie w aspekcie tworzenia warunków sprzyjających rozwojowi gospodarki turystycznej, w tym powstania nowych miejsc pracy.

Celem szczegółowym działania VI.3 jest przywrócenie lub nadanie funkcji społecznych i gospodarczych na terenach zdegradowanych.

Dodatkowo projekty realizowane przez Lokalne Grupy Działania muszą być spójne z założeniami Lokalnych Strategii Rozwoju.

W działaniu wspierane będą kompleksowe projekty przez realizację następujących ich typów:

- prace konserwatorskie, restauratorskie, roboty budowlane prowadzące do przywrócenia lub nadania obiektom nowych funkcji, wraz z możliwością zakupu sprzętu i wyposażenia niezbędnego do realizacji celu projektu,
- zagospodarowanie przestrzeni publicznej funkcjonalnie powiązanej z obiektami poddawanej rewitalizacji, w tym tworzenie lub modernizacja miejsc rekreacji i terenów zielonych (również obiekty małej architektury),
- przebudowa, prace konserwatorsko-restauratorskie, remont części wspólnych wielorodzinnych budynków mieszkalnych.

Jako komponent projektu mogą być realizowane następujące typy działań:

- termomodernizacja budynku i instalacja monitoringu lub oświetlenia,
 - budowa, przebudowa, rozbudowa dróg lokalnych wraz z infrastrukturą towarzyszącą na obszarze objętym projektem,
 - inwestycje w zakresie kultury: wsparciem objęte będą m.in. prace konserwatorskie, restauratorskie, roboty budowlane przy zabytkach nieruchomości.
- Planowane w ramach rewitalizacji obszarów zdegradowanych projekty powinny się przyczynić do ożywienia społeczno-gospodarczego regionów i wpłynąć na podniesienie jakości i atrakcyjności życia ich mieszkańców.

Ciąg dalszy nastąpi

W niniejszym artykule ze względu na obszerny zakres tematyczny ograniczono się do zaprezentowania możliwości wspierania zadań z zakresu rewitalizacji w czterech województwach, które mieszczą się w grupie regionów o największych środkach w ramach Regionalnych Programów Operacyjnych.

Tematyka wspierania obszarów zdegradowanych przez inne regiony kraju w ramach Regionalnych Programów Operacyjnych będzie rozwijana w kolejnych wydaniach miesięcznika „Builder”. ■

Przypisy

1. Minister Rozwoju, Wytyczne w zakresie rewitalizacji w programach operacyjnych na lata 2014–2020, Warszawa, 2 sierpnia 2016 r. (MR/H 2014-2020/20(2)08/2016).
2. Zasady wsparcia rewitalizacji w ramach PRO Województwa Śląskiego na lata 2014–2020, Katowice, grudzień 2015 r. (Załącznik do Uchwały nr 2483/83/V/2015 Zarządu Województwa Śląskiego z dnia 29 grudnia 2015 r.).
3. Określenia indykatywnej wielkości alokacji środków finansowych na obszary rewitalizacji dokonuje IZ w SZOOP zgodnie z Wytycznymi Ministra Infrastruktury i Rozwoju w zakresie szczegółowego opisu osi priorytetowych krajowych i regionalnych programów operacyjnych na lata 2012–2020.
4. Urząd Marszałkowski, Regionalny Program Operacyjny Województwa Śląskiego na lata 2014–2020, Szczegółowy opis osi priorytetowych, Katowice, wrzesień 2015 r.
5. Urząd Marszałkowski, Szczegółowy opis osi priorytetowych Regionalnego Programu Operacyjnego Województwa Mazowieckiego na lata 2014–2020, Warszawa 2015.
6. Urząd Marszałkowski, Szczegółowy opis osi priorytetowych Regionalnego Programu Operacyjnego Województwa Dolnośląskiego 2014–2020, Wrocław 2015.
7. Działania rewitalizacyjne występują także (w mniejszych zakresach) w wielu innych działaniach i osiach zarówno RPO, jak i KPO.
8. Urząd Marszałkowski, Szczegółowy opis osi priorytetowych Regionalnego Programu Operacyjnego Województwa Łódzkiego 2014–2020, sierpień 2016.