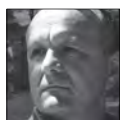


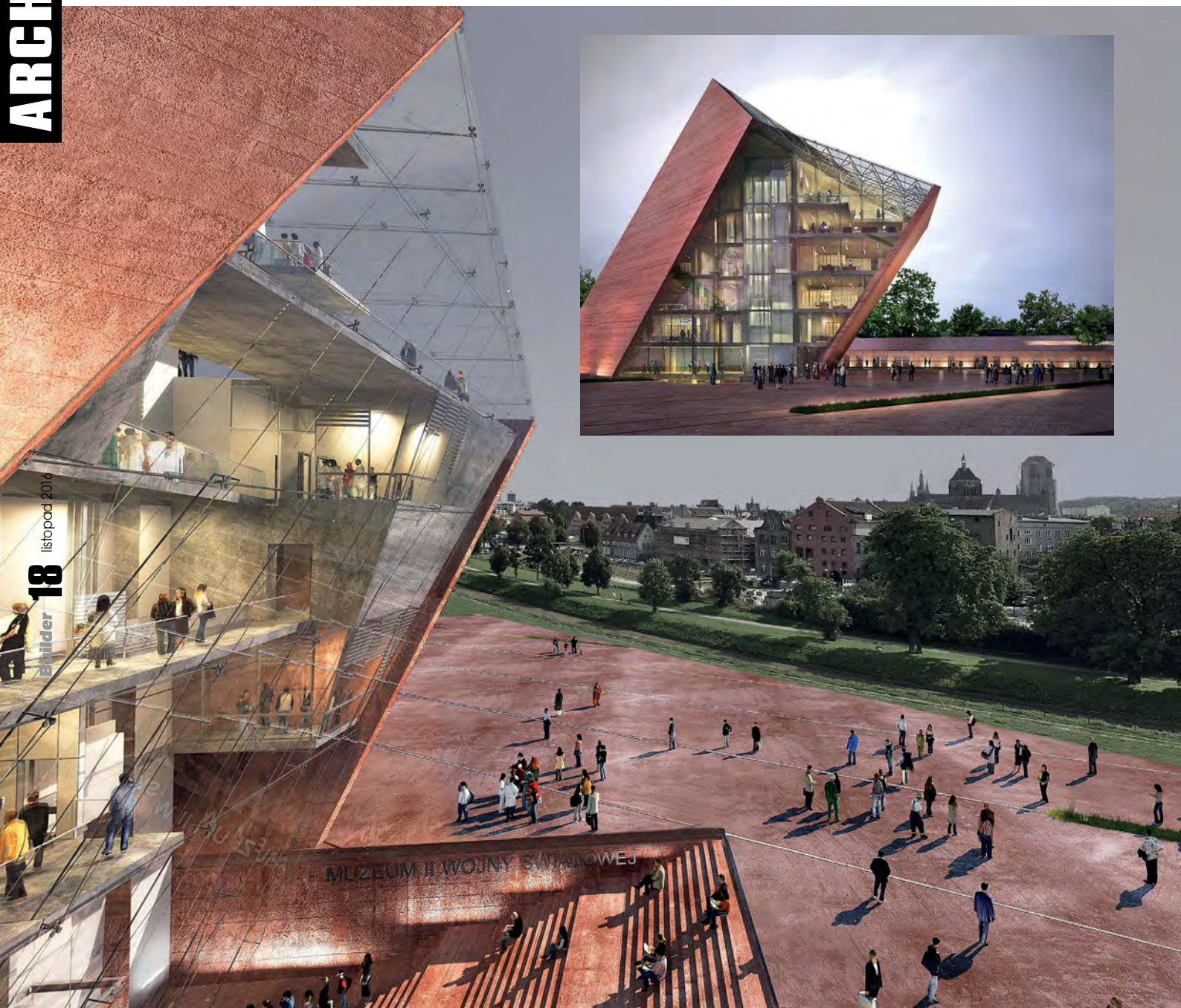
Architektoniczny

FENIKS



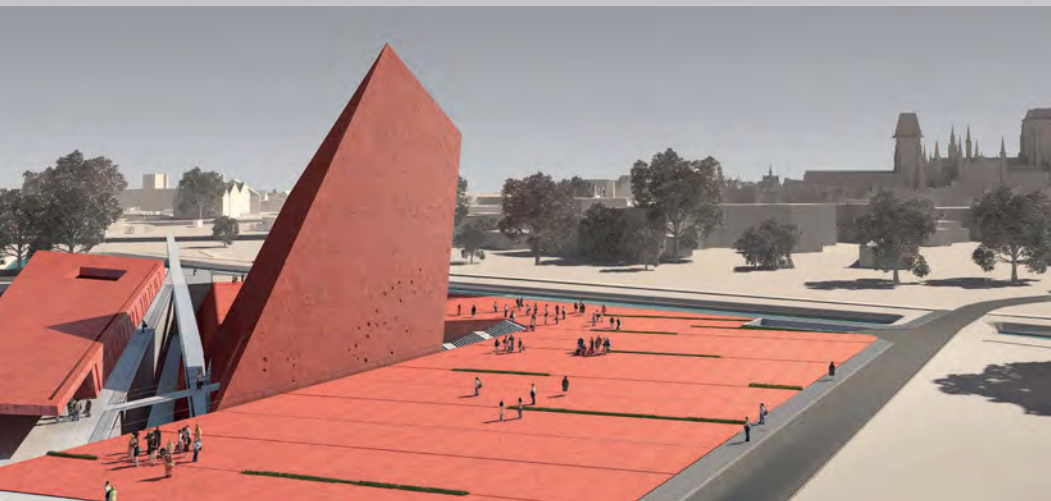
arch. Jacek Droszcz
Studio Architektoniczne Kwadrat

Dynamiczny, o wielkiej skali, posiada charakter rzeźby kreowanej przez odwiedzających. Wyrasta symbolicznie z ziemi, prowadzony poprzez światło, odważny, prosty i nagi, symbolicznie umieszczony w geometrii stoczni, łączy ziemię – jej mrok, chłód, odcisk Przeszłości, z niebem – nadzieją, świeżością i Przyszłością – w ten sposób sąd konkursowy opiniował projekt Muzeum II Wojny Światowej.





Ogromny budynek taktownie wpisuje się w otoczenie, dając szansę na zostanie ikoną otoczoną ważnymi dla Gdańska elementami historycznymi. Zaproponowane przez autorów minimalne środki architektoniczne z wielką gracją łączą historyczny teren z nowoczesną ideą budynku. Kolor i faktura zaproponowane w projekcie wpisują się z wielką łatwością w koloryt Gdańska, tworząc muzeum na miarę XXI wieku – opinia sądu konkursowego.



Wizualizacje arch. Studio Architektoniczne Kwadrat

Forma obiektu jest uewnętrznieniem emocji, jakie wywołał u autorów temat Konkursu. Pomimo tego, że koncepcja przestrzenna Muzeum powstała na bazie emocji związanych z II wojną światową, to nie jest ona w żaden sposób komentarzem do któregośkolwiek epizodu wojny, nie jest też próbą przedstawienia jakiegś konkretnej budowli związanej z działaniami wojennymi. Jest po prostu, zewnętrznym wyrazem uczuć, które przeżywa każdy człowiek porażony ogromem tragedii będących wynikiem wojny.

Prowadzona przez Hitlera wojna spowodowała wieloletni podział świata na pełnoprawne państwa i ich wasali, na ludzi i „podludzi”, pokryta kontynenty skorupą zniewolenia. Rozerwa-

nie tej skorupy nastąpiło dopiero dzięki wspólnemu wysiłkowi zaatakowanych państw.

Tę historyczną symbolikę urzeczywistniliśmy w koncepcji Muzeum II Wojny Światowej. Obiekt Muzeum, wylaniający się spod betonowej skorupy placu i rozrywający ją, ma obrazować sprzeciw wobec totalitaryzmu i konieczność działania przeciwko jego ideom, które za cel stawiają sobie zniewolenie człowieka.

Ta śmiała koncepcja przestrzenna jest naszym zdaniem adekwatna do tego, co ma symbolizować, i do rangi miejsca, w którym powstaje. Miejsce w tym wypadku jest szczególnie symboliczne, ponieważ Gdańsk, a w szczególności jego Główne Miasto, został zniszczony w wyniku działań wojennych i celo-

wego burzenia miasta. W swoich rozważaniach prekonceptyjnych doszliśmy do wniosku, że żaden obiekt (także Muzeum) stojący w otoczeniu zabytkowych kamienic Głównego Miasta nie powinien z nimi „konkurować”. Powinien być raczej swego rodzaju monumentem – symbolem, w swojej wymowie neutralnym w otoczeniu istniejącej historycznej zabudowy. Stąd pomysł, aby całe Muzeum zanurzyć w ziemi, a ponad nią wydobyć jedynie fragment symbolizujący sprzeciw wobec idei totalitarnych.

Od ciekawości do niepokoju

Całe zło wojny ukrywamy pod ziemią, a światło nadziei dostaje się do środka szczeliny, która powstaje w momencie rozerwania skorupy przykrywającej plac dookoła Muzeum. Właśnie ta szczelina jest osią kompozycyjną całego założenia. Na powierzchni stanowi ona cięcie łączące wnętrze Muzeum ze światem zewnętrznym. Do wnętrza Muzeum wchodzimy pochylnią zawieszoną nad szczeliną, zagłębiając się coraz bardziej w mroczny nastrój podziemia. Takie rozwiązanie głównego wejścia spowoduje stopniową zmianę nastroju zwiedzających: od zwykłej ciekawości, przez wyciszenie, do niepokoju i stanu napięcia emocjonalnego. Ta gradacja emocji jest naszym zdaniem niezbędna do pełnego, świadomego przeżywania i chłonięcia idei antywojennych. Wchodzący do strefy zwiedzania docierają na najniższy po-

Symbolicznym wyrazem związków przeszłości (wojny) z terażniejszością i przyszłością jest przestrzenny podział Muzeum na trzy strefy: przeszłość – podziemie, terażniejszość – plac wokół obiektu, przyszłość – nowoczesną w formie dominantę z punktem widokowym.



ziom Muzeum (-14 m p.p.t.) i tam rozpoczynają swoją drogę poznania.

Szczelina wejściowa wewnątrz budynku przekształca się w oś, na którą nanizany jest program muzeum. Zgodnie ze scenariuszem zwiedzania firmy Tempora zwiedzający przechodzą do coraz to nowych przestrzeni, które obrazują kolejne etapy procesów prowadzących do wojny, omawiają kolejne fazy samej wojny i jej dramatyczne skutki. Pod szczeliną znajdują się przestrzenie – doświetlone światłem naturalnym, sprzyjające odpoczynkowi i zadumie. Pozwalają nam one na chwilę przystanąć, aby zanalizować i przyswoić sobie wiedzę, którą chłonimy, pokonując kolejne etapy zwiedzania. Ścieżka zwiedzania wyprowadza nas ostatecznie na powierzchnię, co również ma

symboliczny wydźwięk – ma prowadzić do przeświadczenia, że propagowanie idei antywojennych daje nadzieję na pokojowe współistnienie ludzi bez względu na poglądy, wyznanie czy rasę.

Od Strefy Wejściowej po plac

Układ funkcjonalny Muzeum oparliśmy na ogólnym założeniu, że zespoły związane bezpośrednio z funkcjami muzealnymi znajdują się w podziemiach obiektu. I tak umieszczone zostały tam zespoły: Strefy Wejściowej, Sali Konferencyjnej, Sal Wystawowych, Pomieszczeń Technicznych, Pomieszczeń Magazynowych, Parkingów dla zwiedzających (295 MP). W części nadziemnej (dominancie) znalazły się zespoły: Biblioteki i Pomieszczeń Dydaktyczno-Merytorycz-

nych. Osobnym obiektem nadziemnym jest jednokondygnacyjny budynek zlokalizowany przy ul. Stara Stocznia, w którym znajdują się Zespół Pomieszczeń Administracyjno-Biurowych oraz Zespół Hotelowy.

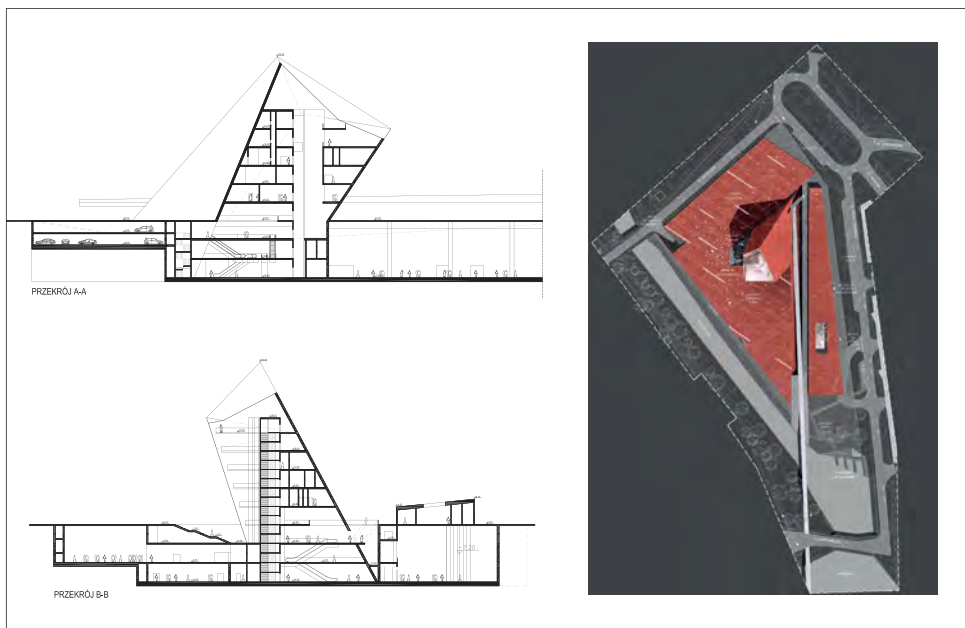
Całości dopełnia zagospodarowanie terenu, którego głównym elementem jest plac, spełniający funkcje ekspozycyjne, kompozycyjne oraz komunikacyjne (podjazdy dla VIP-ów, autobusów i dostaw). Plac oprócz funkcji kompozycyjnych odgrywa także, w swojej południowej części, rolę powierzchni wystawowych zarezerwowanych dla wystaw plenerowych (znajduje się tam również schron z czasów wojny). Część placu, przylegająca do powierzchni pod wystawy plenerowe, łączy się kompozycyjnie z kanałem Nowej Raduni, gdzie umiejscowiono przystań kajakowa-

Obiekt Muzeum, wylaniający się spod betonowej skorupy placu i rozrywający ją, ma obrazować sprzeciw wobec totalitaryzmu i konieczność działania przeciwko jego ideom, które za cel stawiają sobie zniewolenie człowieka.

wą dla turystów zwiedzających Gdańsk od strony rzeki.

Rozwiązania materiałowe

Część podziemna Muzeum jest zaprojektowana jako wanna szczelna fundowana bezpośrednio na warstwach nośnych gruntu. Poziom załęgania warstw nośnych, określony w badaniach geologiczno-inżynierskich, ustalony został od 7,5 do 10 m p.p.t. Warstwy nienośne występują jednak także na rzędnej ok. 13,5 m p.p.t. Jedyńm sposobem posadowienia obiektu o gabarytach Muzeum jest oparcie go bezpośrednio na warstwach nośnych gruntu (przez palowanie, studnie itp.). Najprostszym wyjściem jest jednak usunięcie nienośnych warstw i wykonanie wanny szczelnej na nośnym gruncie. Takie właśnie rozwiązanie przyjęliśmy dla naszej inwestycji. Cała konstrukcja podziemna to konstrukcja żelbetowa (beton szczelny). Nadziemna część Muzeum ma także konstrukcję żelbetową. Ściany zewnętrzne zaprojektowane są warstwowo. Warstwę elewacyjną stanowią prefabrykowane płyty z betonu barwionego w masie na czerwono. Stolarkę okienną i witryny zaprojektowano w wersji stalowej. Podobne rozwiązania materiałowe przewidziano dla budynku administracyjno-hotelowego przy ul. Stara Stocznia. Dopełnieniem obiektów kubaturowych jest plac otaczający Muzeum. Jego nawierzchnię stanowi kostka granitowa w kolorze czerwieni, rozdzielona szczelinami, w których zaaranżowano zieleń (trawy, porosty itp.) oraz oświetlenie zewnętrzne. ■



Studio Architektoniczne KWADRAT

Pracownia prowadzi działalność projektową zarówno w dziedzinie architektury mieszkaniowej, jak i użyteczności publicznej. Potencjał twórcy biura oparty został na wieloletnich doświadczeniach projektantów oraz kreatywności i zespole młodych architektów i studentów architektury. Pracownia ma charakter autorski, lecz każdy architekt może tu rozwinąć swoją indywidualność i pasję twórczą. Początki pracowni sięgają 1986 r., kiedy to w ramach zespołu projektowego Wydziału Architektury Politechniki Gdańskiej powstał projekt osiedla Dąbrowa w Gdyni. Na fali przemian ustrojowych i zwrotów gospodarczych w 1989 r. powstała jedna z pierwszych prywatnych firm projektowych znana pod nazwą Kwadrat. Pozycja firmy została ugruntowana po zdobyciu przez nią kilku głównych nagród w konkursach architektonicznych i urbanistycznych. Od 1995 r. pracownia posiada własną siedzibę w Gdyni-Kolibkach.

Główni projektanci:

arch. Jacek Droszcz
arch. Bazyli Domsta
arch. Andrzej Kwieciński
arch. Zbigniew Kowalewski
arch. Kamil Domachowski
arch. Maciej Busch
Współpracownicy:
arch. Katarzyna Langer
arch. Joanna Liszka
arch. Tomasz Rochna
arch. Krzysztof Droszcz
arch. Agnieszka Żydecka-Bąk
arch. Izabela Gierada-Lipka
arch. Krzysztof Kulawczuk
arch. Paweł Grabarczyk